

## 中山間地域の農地を活用・保全するために

圃 産業振興課 農政係 ☎0943-32-1841 内線 214

上広川校区の中山間地域は、田畑の土壤に降った雨を一時的に留め、時間をかけて河川へ流すなど、重要な役割を担っています。しかし、不利な農業生産条件、農業者

の高齢化などにより、耕作放棄地の増加が懸念されています。

国や県、町では、中山間地域の農地を活用・保全するため、交付金を交付しています。



表 平成 29 年度「中山間地域等直接支払交付金制度」実績

協定集落 (参加人数)	交付額 (円)			農用地面積 (㎡)				共同取組活動				
	共同取組 活動 充当額	農業者へ の配分額	計	田 畑			計	農用地に 関する事項	水路・農道 などの 維持管理	多面的機能 を増進する 活動	農業生産活動 などの体制 整備として 取り組むべき 事項	農業者 への配分
				急傾斜	急傾斜	緩傾斜						
小椎尾 (3)	54,000	226,927	280,927	-	11,820	61,494	73,314	○	○	○	-	○
林ノ元 (10)	277,000	50,872	327,684	15,604	-	-	15,604	○	○	○	○	○
田ノ上 (5)	85,310	103,704	189,014	-	16,436	-	16,436	○	○	○	○	○
兔谷 (1)	-	27,580	27,580	-	-	7,880	7,880	-	-	-	-	○
計	416,310	409,083	825,205	15,604	28,256	69,374	113,234	3	3	3	2	4

※体制整備単価(通常単価)での交付を受けるため取り組むべき事項。

## 広川町では「おせっかいな」婚活を行っています

圃 協働推進課 まちづくり係 ☎0943-32-1196 内線 273

皆さんは婚活と聞いてどんなイメージを持っていますか? どんなことをすると思いますか?

広川町では、一般的な「出会いの場を提供する」事業だけでなく、もう一步踏み込んだ「おせっかいな」事業を行っています。

例えば10月から3カ月にわたり実施している「広川恋愛作戦会議」。恋愛上手になるノウハウを学び、自分に自信をつけた上で出会いの場に臨もう、というものです。

10月に開催した第1回目では、「セルフブランディング(なりたい自分を実現する)」と「出会ってからお付き合いするまでのノウハウ」を取り上げ、男女別に自信をつける講座を行いました。

- 恋愛がうまくいかない。あなたの恋を叶えるコツ【対象:女性】
- ✓素敵な女性になる3つのポイントは「楽しむ」「自信がある」「自立している」
- ✓目標があって頑張っている人、結婚に見返りを求めない人、自分に自信を持ち自分自身で幸せになる人は素敵

- ✓自分にあったパーソナルカラーを学びましょう

- おもしろくなくてもいい。女性が思わず話したくなる秘訣【対象:男性】
- ✓相手との共通話題を探し、共感を生む話の展開につなげましょう
- ✓女性との会話では聞き手に

まわりましょう

12月はいよいよ出会いの場。講座を通して自信をつけた参加者の皆さんにとって、いい出会いとなるよう精一杯サポートしていきます。



## 🏠 最大 60 万円！上広川校区での住宅ローン金利負担を軽減

☎ 政策調整課 政策調整係 ☎ 0943-32-0106 内線 252



広川町では、定住促進強化地域である上広川校区において、住宅取得を支援する「住宅取得支援制度」を行っています。

住宅取得にかかる住宅ローンの金利負担が軽減できる本制度。子育て世帯の皆さん、上広川校区への移住を考えてみませんか？

▶対象者 次のすべてを満たす人

- ・自ら居住するため、住宅ローンを利用して上広川校区に住宅を新築・購入・リフォームする
  - ・借り入れ時、本人または配偶者のいずれかが45歳以下である
  - ・行政区に加入し、地域の活動などに参加する
  - ・町税や町の公課に滞納がない
- ※中古住宅の購入も対象です。  
※住宅取得・住宅リフォーム工事のため、金銭消費貸借契約で福岡銀行、福岡八女農業協同組合、筑後信用金庫から借り入れたローン（毎月払い）を利用した場合のみ対象です。

▶利子補給額

住宅ローンの年末残高の0.8%  
(上限 60 万円)

※年末残高は上限 2,500 万円  
※融資利率が 0.8% 未満の場合、その融資利率を上限とします。

▶利子補給期間 3 年間(36 カ月)

▶利用方法

政策調整課 政策調整係でお申し込みください。必要書類など、詳細はお問い合わせください。

本制度をご利用中の皆さまへ  
**毎年交付申請が必要です**

3 年間の補給期間中、毎年交付申請が必要です。金融機関が発行した年末残高証明書の写しと併せ、平成 31 年 2 月 28 日(木)までに申請書をご提出ください。

## ¥ 固定資産税は 1 月 1 日の賦課状況により課税されます

☎ 税務課 課税係 ☎ 0943-32-1114 内線 142、146

▶家屋を新築・増築したら「家屋調査」を行います

新增築した家屋は、翌年度から固定資産税の課税対象となります。この課税の基礎となる評価額を算出するため、新增築した家屋の外部や内部仕上げ、建築設備などを確認しています（家屋調査）。

広川町では建築確認申請や法務局からの建物表示登記通知などで新增築した家屋を把握し、調査のご連絡をしています。小規模な増築や建物の登記をしない場合は把握できないことがありますので、税務課から連絡がないときはお問い合わせください。

▶家屋を解体したらご連絡を

家屋を解体すると、翌年度から

解体部分の固定資産税はかかりません。しかし居住用の家屋を解体した場合は、住宅用地の特例適用外となるため、土地の税額が増えることがあります。

家屋を解体する場合は、税務課までご連絡ください。



▶償却資産をご申告ください

町内で事業を営んでいる個人・法人は、1月1日現在で所有する償却資産（事業のために使用する機械・器具・備品など）を申告する必要があります。12月に

郵送される申告書を、1月31日までに提出ください。

※自動車税、軽自動車税の対象となる車両や、使用権などの無形財産、生物は対象外

▶太陽光発電設備も償却資産としてご申告ください

事業用・住宅用・法人設置・個人設置にかかわらず、10Kw以上の太陽光発電設備は、課税対象として償却資産の申告が必要です。

事業用・住宅用双方に利用している場合は、10Kw未満でも課税対象となります。



# 身近な公園で、子どもたちが 安心して遊べる環境を目指して！

子どもの遊び場である町内の公園は、「子どもの利用が少ない」「安心安全に不安がある」「トイレなどが使いにくい」といった問題を抱えています。

これらの問題を解決するため、広川町ではNPOや久留米大学、保育園・幼稚園、住民が連携した「子どもの遊び場づくりワークショップ」で、遊び場の基本設計を行っています。ワークショップの様子は町のホームページをご覧ください。

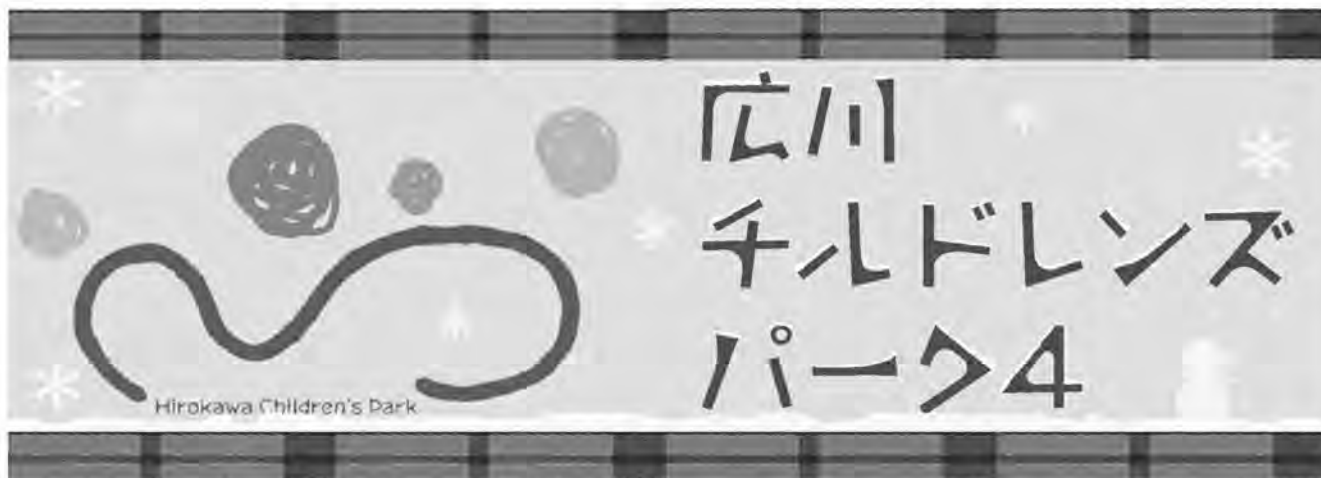
今回、子どもの遊び場の実証実験として、「広川チルドレンズ・パーク4」を開催します。9月に予定していた「広川チルドレンズ・パーク3」（台風24号の影響により中止）をグレードアップしたものです。ぜひご参加ください。

※各プログラムは材料がなくなり次第終了します。

※内容は変更・中止になることがあります。

※汚れてもよい服装でお越しください。

※広報紙などの写真撮影にご協力ください。



日時 2018年12月16日(日) 10:00~14:00

場所 藍彩市場（広川町産業展示会館）

対象 幼児～小学校低学年（保護者同伴）

ヒロチルマルシェも同時開催！

• かわいい芸術！おひろねアート（株式会社 慶田産業） 1撮影：500円

※ママ・パパ自身がカメラマンの撮影となります（カメラ・スマートフォンをお持ちください）  
※充電やメモリ不足にご注意ください ※おひろねアート講師が撮影補助をいたします

• パンの販売（しまのはこぼん）

• ○△□ 商店街（○△□/ひろかわまちじょ）

• ロゼット・ペンダント・小物 販売

• フリーマーケット

• ハーバリウムづくり

• ドッグセラピー（ドッグセラピーチームフレンドリー）



## Program



わくわく・ドキドキ！  
チェーンソー  
カービングショー  
【10:30~/13:00~】

流しそうめん風 ○○流し！  
【11:00~/13:00~】

水風船でストラックアウト！

こどものアトリエ～ピカソになろう～

ペーパーツリーをつくろう！

他多数！

## 冬の冷え込みに備え、 水道管の凍結・破損を防ごう！

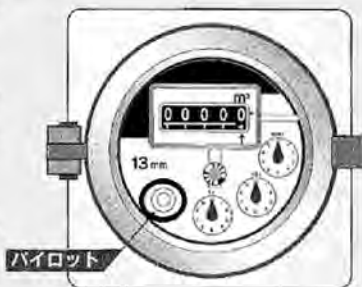
### 漏水を確認するには

- ① 屋内・屋外すべてのじゃ口を閉める。
- ② 水道メータのパイロット部分が回転しているか確認する。

じゃ口を閉めてもパイロットが回転している場合は、漏水の可能性あります。

水道の指定工事店に修理をご依頼ください。

※修理費用は使用者の負担です。



### 水道管が破裂したときは

- ① メータバルブを閉めて水を止める。
- ② 破裂した部分に布やテープを巻きつけて応急手当をする。
- ③ 工事店へ修理を申し込む。

平成28年1月末、西日本を襲った強烈な寒波の影響により、町内でも水道管の凍結、破損、漏水が多発しました。

宅地内で漏水した水量分の水道料金は、原則（※）お客さまの負担になります。凍結の恐れがある場合は、水抜きや以下の対策を行ってください。

寒い時期に限らず、老朽化などで漏水する場合があります。定期的には水道管を点検しましょう。

（※）判別が難しい地下漏水などで、水道指定工事店の修繕証明がある場合、漏水分の料金を1回のみ一部減額（還付）できる場合があります。



### 水道の冬じたく



#### 夜の冷え込みにご注意

気温が急激に冷え込むと、防寒の不完全な水道管は凍結・破損することがあります。次のような水道管は、特にご注意ください。

- ・むき出しになっている
- ・北向きにある
- ・風あたりの強いところにある

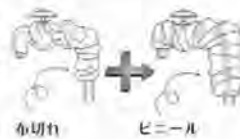
※ガス給湯器の配管にもご注意ください。

#### 防寒のしかた

- ① 保温材（毛布・布など）を巻きます。じゃ口は破裂しやすいため、完全に包んでください。



- ② 保温材が濡れないよう、上からビニールなどを巻いてください。



- ③ メータボックスの中に使い古しの毛布や布きれなどを入れ、上にはダンボールなどをのせてください。



#### 水道が凍って出ないとき

タオルをかぶせ、その上からゆっくりぬるま湯をかけてください。熱湯をかけると破裂やヒビ割れをすることがあります。



## ひろかわまちじょ project 第4弾 ワクワクをカタチにしよう!

柳川初のゲストハウス「ほりわり」を開業した島田さんから、ワクワクする出会いや多くの人が集う場所をどうやって作っているのか聞いてみましょう!

※おやつタイムつき

※託児サービスあり

■対象 女性(定員15人)

■日時 平成31年1月20日(日)  
13時～16時

■場所 ゲストハウス Orige<sup>オリゲ</sup>(広川町大字吉常30-2)

■参加費 500円

■申込方法 1月7日(月)までに人権・同和対策係へ、必要事項を記入の上、メールまたはファックスでお申し込みください。

▶タイトル ワクワクをカタチにしよう参加申し込み

▶本文 氏名・電話番号・メールアドレス(ファックスで申し込む場合)・子どもの年齢と人数(託児希望の場合)



☎ 住民課 人権・同和対策係

☎ 0943-32-1112 Fax 0943-32-5164

Mail Hirokawa.machijo@gmail.com

## 1月13日(日)開催 平成30年度成人式

■日時 平成31年1月13日(日)、10時開式  
(9時受け付け)

■場所 広川町産業展示会館2階藍彩ホール

■対象 平成10年4月2日～平成11年4月1日生まれで、町内在住または中学校卒業時に町内在住であった人

※対象者には11月、出欠確認の往復はがきを送付しています。2カ所以上の転出(例:広川町→久留米市→福岡市)などではがきが届いていない場合はお問い合わせください。



☎ 教育委員会事務局 生涯学習係

☎ 0943-32-0093 内線311

## 世界にひとつの布の絵本を作ろう!

温もりが感じられる「布の絵本」。子どもにも人気の知育絵本を、みんなで作ってみませんか?初心者も大歓迎!世界に一つだけの絵本を作りましょう。

■対象 幼児～小学生の子どもをもつ保護者

■期日 平成31年1月28日、2月4日、2月18日、2月25日、3月11日の5日間

■時間 9時30分～11時30分

■場所 町民交流センター「いこっと」

■定員 約20人

■申込期限 12月21日(金)

※託児サービスあり、材料費個人負担



☎ 教育委員会事務局 生涯学習係

☎ 0943-32-0093 内線311

「ひろかわまちじょ project 第5弾」も参加者募集!  
カヨちゃんに起業のコツを  
聞いてみよう!



2月3日(日)、13時～16時  
参加費500円

※メールやファックスで、第4弾と同様の方法でお申し込みください。

## 町内外誰でも参加できます! スポーツ振興チャリティーゴルフ

■期日 平成31年3月2日(土)

■場所 久留米カントリークラブ

■参加費 一般12,000円、メンバー9,000円

※チャリティー代・昼食代込み

※セルフプレーは1,000円引き

■競技方法 18ホール、ダブルペリア方式

・久留米カントリークラブローカルルールを適用

・組み合わせは主催者側で決定後、参加者へ通知

■申込期限 平成31年1月31日(木)

●主催: 広川町スポーツ振興チャリティーゴルフ実行委員会

●後援: 広川町・広川町教育委員会・広川町体育協会

☎ 教育委員会事務局 生涯学習係

☎ 0943-32-0093 内線311

## 特定不妊治療の 治療費を助成します

特定不妊治療（体外受精・顕微授精）を受けた夫婦へ、治療費の一部を助成します。

■対象 次のすべてを満たす夫婦

- ① 広川町に1年以上居住している
- ② 「福岡県不妊に悩む方への特定治療支援事業」の助成金の交付を受けている
- ③ 町税や国民健康保険税の滞納がない

■助成額（特定不妊治療費）－（県の助成金）

※ 1回の治療につき上限7万円

■申請期間 治療終了（中止）月の末日から1年間

■必要なもの

- ・ 福岡県発行「不妊治療費助成承認決定通知書」
- ・ 特定不妊治療の領収書
- ・ 振り込み先の口座番号が分かるもの
- ・ 印鑑

☎ 福祉課 子育て支援係

☎ 0943-32-1113 内線 124



相談はお気軽に

## 訪問販売の被害にご注意！

**Q** 近所のおばあさんの家に大きな荷物がありました。どうしたのか尋ねると「布団屋が訪ねて来て、『古い布団では健康に悪い』と新しい布団をすすめられた。最初は断ったが、今なら半額になると言われ購入した」と答えられました。

半額でも数十万円と、とても高価なようです。本人はだまされていると思っていないようですが、どうにかならないでしょうか？



## 子ども・子育て支援に関するニーズ調査 ご協力ありがとうございました

対象の皆さま、調査にご協力いただき誠にありがとうございました。調査結果は、今後の子ども・子育て支援施策に活用します。まだ調査票を提出していない場合は、お早めにご提出ください。

☎ 福祉課 子育て支援係

☎ 0943-32-1113 内線 124

## 免許証を自主返納した高齢者 へ「ふれあいタクシー利用券」

運転免許証を自主返納した高齢者へ、ふれあいタクシー利用券2万円分(400円×50枚)を交付します。



■対象 広川町に住所があり、満70歳以上ですべての運転免許証を自主返納した人

■申請期間 自主返納日から1年間

■必要なもの

- ・ 運転免許証取消通知書または運転経歴証明書
- ・ 印鑑

☎ 協働推進課 安全安心係

☎ 0943-32-1196 内線 272

☎ 消費者ホットライン ☎ 188 (いやや!)  
久留米市消費生活センター ☎ 0942-30-7700  
福岡県警察 ☎ 110 または # 9110

**A** 本当にその商品が必要か、支払って今後の生活は大丈夫か、本人に解約の意思を確認してください。訪問販売は契約してから8日以内であればクーリング・オフできます。解約する場合は速やかに手続きをしましょう。

高齢者はだまされたことに気づきにくく、被害を誰にも言わないことがあります。近所で日ごろから見守り・あいさつ・声かけを心がけましょう。見慣れない人が出入りしていたり、部屋に大量の商品があったり、急にリフォームを始めた場合は、消費生活センターなどへご相談ください。

