

のために

町議会は、12月7日、消防団幹部の方々と懇談をしました。地域の安心安全のために、日々、ご尽力いただいている消防団の活動などについてお聞きしました。

消防団の現状は

現在、全団員215名（内支援団員17名）である。団員は、町外勤務、町外居住（実家が広川の方）が多いが、火災時には昼間、夜間とも50名程度が出動している。



消防団は、春、秋の訓練で、災害時の対応についても学んでおり、その中で、団員同士の連携、信頼も生まれている。また、地元の様子、地元の方の様子などに熟知している。災害時には、一番に現場に出動し初期消火、水害状況の把握などを行い、災害後の片付けまで行う。地域に欠かせない存在である。

一方、大切なことは、消防団の安全であると考えている。夜間の活動や危険を伴う活動には十分注意し、安全第一で行動して欲しい。



原 和敏 団長

消防団 と 懇談

地域の安心・安全

地域愛も深まり、取組
みに自信を持てる。

自分の地元だからこそ、取り組めることが
あり、解決につなげる
事ができる。

消防、防災に
ついて意識が
高まる。

仲間と活動することによ
り、大変さは、楽しみに
変わっている。

考え方、コミュニケー
ション力も向上し、職
場でも生かせる。

団員同士の連携
が災害現場で生
きてくる。

消防団員の声 〈消防団で地域貢献〉



懇談の中で出た

課題はどうする

町や消防団の取組みは

Q 団員確保に対する支援をどのように考えるか。

A 町広報・ホームページ等での周知、イベント時の団員募集チラシの配布や行政区長とともに加入依頼等を行い、団員確保に取り組んでいる。

Q 分団の再編成が必要な時期ではないか。

A 現在消防団が置かれている実情を踏まえ、分団及び部の区域・部員数について協議を進めている。

Q 消火用水利〈消火栓〉の見直し配置と設置が必要では。

A これまで設置されていた防火水槽に加え、周辺の消火水利の状況を考慮し上水道施設を活用した消火施設を、行政区と協議を行い設置している。〈防火水槽公設118基・私設78基・消火栓259箇所〉

そもそも消防団って？



消防組織法に基づいて各自治体に設置されている機関。本業を別に持つ一般市民で構成される非常勤地方公務員にあたる。

消防士は消防・救急・救助を専門に行う「常勤地方公務員」です。

要するに普段は自分の仕事をしながら、災害時に町の安全を守る身近な HERO です。

広川町幼年消防クラブ
防火・防災ポスター

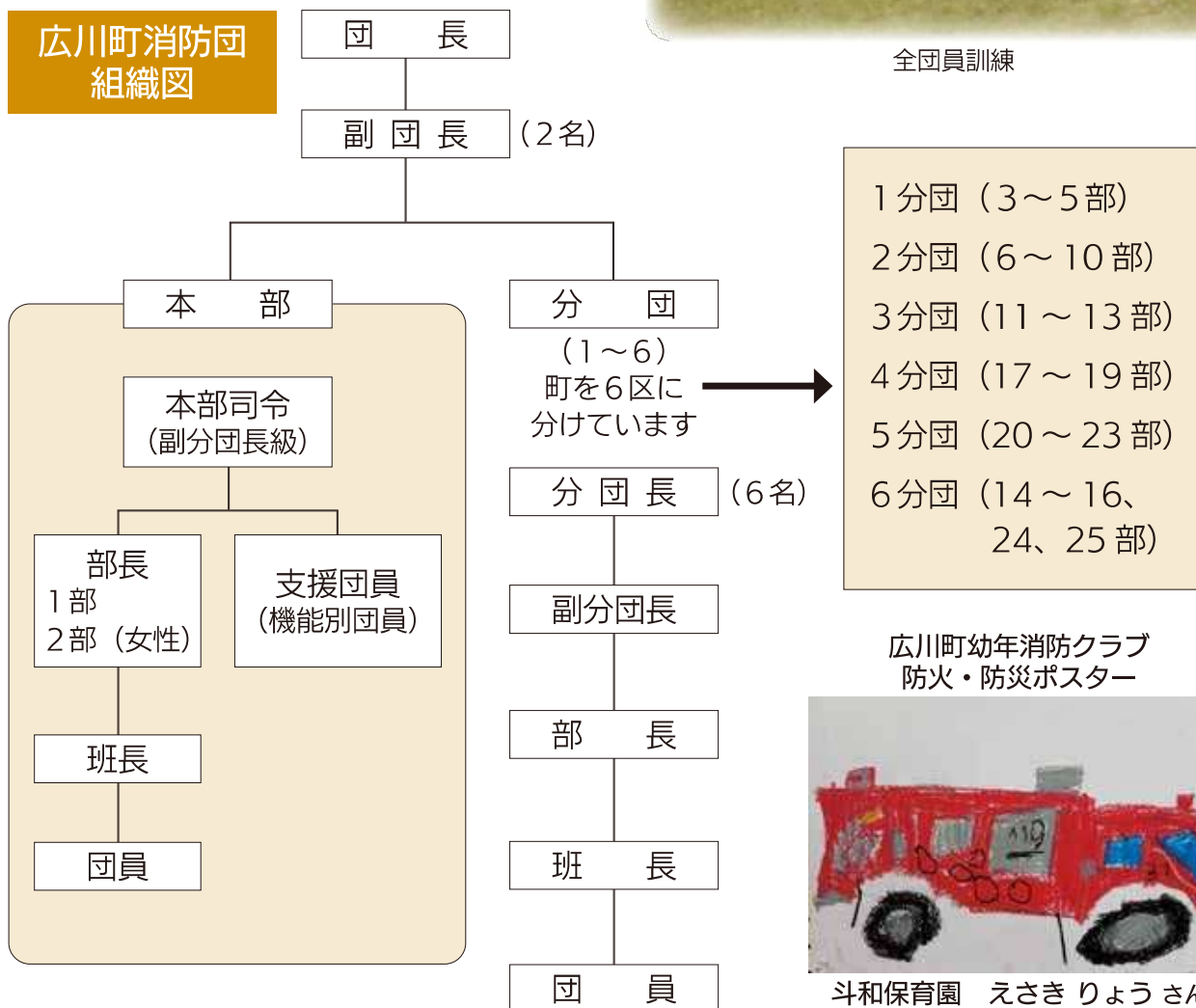


斗和保育園 つつみ おとはさん



全団員訓練

広川町消防団 組織図



- 1分団 (3～5部)
- 2分団 (6～10部)
- 3分団 (11～13部)
- 4分団 (17～19部)
- 5分団 (20～23部)
- 6分団 (14～16、24、25部)

広川町幼年消防クラブ
防火・防災ポスター



斗和保育園 えさきりょうさん



消防団って何してるの？



主な活動

消火活動

- ・火災時の消火
- ・周辺住民の避難誘導や安否確認
- ・水利の確認や確保

水防活動

- ・豪雨時の応急的な堤防補強・土のう積み
- ・高齢者の避難支援及び安否確認

救助活動

- ・被災者の救助
- ・避難所の運営
- ・道路整理



水防訓練（土のう作り）

防火・防災活動

- ・消防出初式
- ・夜警
- ・防災フェア（イベント・啓発等で防災への注意喚起を行う）

日常活動

- ・定期的な訓練や研修の実施
- ・地域での防災訓練の実施・指導
- ・消防車、道具、消火栓等の点検

消防署から一言

消防団のみなさんは災害時において孤立地域、水利位置、山林内部等、地元の情報に通じている方々です。

署内だけでは対応できない人員や範囲をカバーしていただく、地域になくてはならない方々と組織です。

日頃の取り組みと協力に、心からの感謝しかありません。



出初式

※消防団員になるには

一般的に18歳以上の健康な人で、その地域に居住・通勤・通学している人。女性もOK。

詳しくはお住まいの区長さん、町役場企画課まで。